

RM 248.3, 253.3

STIHL



2 - 20

Manual de instruções de serviços



Índice

1	Prefácio.....	2
2	Informações sobre este manual de instruções.....	2
3	Visão geral.....	3
4	Indicações de segurança.....	4
5	Preparar o cortador de grama.....	10
6	Montar o cortador de grama.....	10
7	Abastecer o cortador de grama com combustível.....	12
8	Ajustar o cortador de grama para o usuário.....	12
9	Ligar e desligar a máquina.....	13
10	Verificar o cortador de grama.....	13
11	Trabalhar com o cortador de grama.....	14
12	Após o trabalho.....	15
13	Transporte.....	15
14	Armazenagem.....	15
15	Limpeza.....	16
16	Manutenção.....	17
17	Consertos.....	17
18	Solucionar distúrbios.....	18
19	Dados técnicos.....	19
20	Peças de reposição e acessórios.....	19
21	Descarte.....	20

1 Prefácio

Prezado cliente,

Queremos agradecer a sua preferência pela STIHL. Nós desenvolvemos e fabricamos os nossos produtos de qualidade superior, de acordo com as necessidades dos nossos clientes. Isso resulta em produtos com alta confiabilidade, mesmo em condições extremas.

A STIHL também se destaca pela excelência em serviços. Nossas Concessionárias garantem assistência técnica especializada e amplo suporte técnico.

A STIHL afirma expressamente ter um comportamento sustentável e responsável com a natureza. Este manual de instruções deve auxiliá-lo a utilizar seu produto STIHL por uma vida útil longa de forma segura e ambientalmente correta.

Agradecemos a sua confiança e desejamos que tenha muita satisfação com seu produto STIHL.



Dr. Nikolas Stihl

Endereço

STIHL Ferramentas Motorizadas Ltda.

Av. São Borja, 3000

93032-524 SÃO LEOPOLDO - RS

Serviço de Atendimento ao Consumidor (SAC):

0800 707 5001

info@stihl.com.br

www.stihl.com.br

CNPJ: 87.235.172/0001-22

IMPORTANTE! LER ANTES DO USO E DEPOIS GUARDAR.

2 Informações sobre este manual de instruções

2.1 Documentos aplicáveis

Este manual de instruções de serviços é uma tradução das instruções de utilização do fabricante conforme a Diretriz 2006/42/CE da UE.

Observar os regulamentos de segurança locais vigentes.

- ▶ Além deste manual de instruções de serviços, ler, entender e guardar os seguintes documentos:
 - Manual de instruções de serviços do motor STIHL EVC 205

2.2 Identificação de avisos no texto



PERIGO

- O aviso indica perigos, que resultam em ferimentos graves ou morte.
 - ▶ As medidas mencionadas podem evitar lesões graves ou morte.



ATENÇÃO

- O aviso indica perigos, que **podem** resultar em ferimentos graves ou morte.
 - ▶ As medidas mencionadas podem evitar lesões graves ou morte.

AVISO

- O aviso indica perigos, que podem levar a danos materiais.
 - ▶ As medidas mencionadas podem evitar danos materiais.

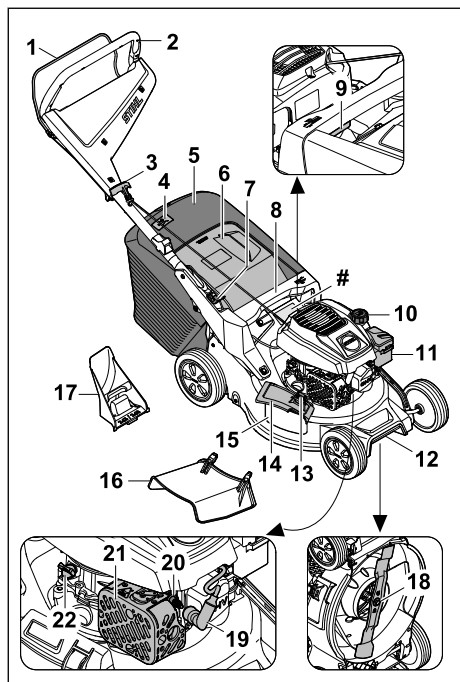
2.3 Símbolos no texto



Este símbolo refere-se a um capítulo deste manual de instruções.

3 Visão geral

3.1 Cortador de grama



1 Haste de comando

A haste de comando é utilizada para dar a partida e desligar o motor.

2 Barra de direção

A barra de direção serve para segurar, conduzir e transportar o cortador de grama.

3 Manípulo de arranque

O manípulo de arranque serve para dar partida no motor.

4 Indicador de nível de grama

O indicador de nível de grama mostra o nível de enchimento do cesto coletor de grama.

5 Cesto coletor de grama¹

O cesto coletor de grama coleta a grama cortada.

6 Tampa de expulsão

A tampa de expulsão fecha o canal de expulsão.

7 Alavanca

A alavanca serve para ajustar e dobrar a barra de direção.

8 Punho

O punho é usado para segurar o cortador de grama ao ajustar a altura de corte e para transportar o cortador de grama.

9 Alavanca

A alavanca serve para ajustar a altura de corte.

10 Tampa do tanque de combustível

A tampa do tanque de combustível fecha a abertura por onde se abastece a gasolina.

11 Tampa do filtro

A tampa do filtro cobre o filtro de ar.

12 Alça de transporte

A alça de transporte serve para transportar o cortador de grama.

13 Trava

A trava mantém a tampa de expulsão lateral fechada.

14 Tampa de expulsão lateral

A tampa de expulsão lateral fecha a abertura de expulsão lateral.

15 Abertura de expulsão lateral

A abertura de expulsão lateral guia a grama cortada para o lado.

16 Extensão

A extensão conduz a grama cortada lateralmente no solo.

17 Dispositivo de mulching

O dispositivo de mulching fecha o canal de expulsão.

18 Lâmina

A lâmina corta e mói a grama.

19 Terminal da vela de ignição

O terminal da vela de ignição conecta o circuito de ignição à vela de ignição.

20 Vela de ignição

A vela de ignição inflama a mistura de ar e combustível no motor.

21 Silenciador

O silenciador reduz a emissão de ruído do cortador de grama.

22 Tampa do óleo do motor

A tampa do óleo do motor fecha a abertura para a colocação do óleo do motor.

¹Cesto coletor de grama opcionalmente incluído no escopo de entrega.

Placa de identificação com número da máquina

3.2 Símbolos

Os símbolos podem estar no cortador de grama e significam o seguinte:



Esse símbolo indica a tampa do tanque de combustível.



Esse símbolo indica a tampa do óleo do motor.



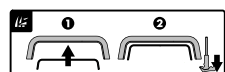
Não descartar o produto com lixo doméstico.



Ajustar a altura de corte.



Indicador de nível de grama do cesto coletor de grama.



Ligar o motor.

4 Indicações de segurança

4.1 Símbolos de avisos

Os símbolos de avisos no cortador de grama significam o seguinte:



Observar as instruções de segurança e suas medidas.



Ler, entender e conservar o manual de instruções de serviços.



Cuidado com objetos arremessados – manter distância deles e manter as outras pessoas afastadas.



Manter as mãos e os pés afastados da lâmina.



Tirar o terminal da vela de ignição durante o transporte, armazenamento, manutenção ou reparo.

4.2 Utilização prevista

O cortador de grama STIHL RM 248.3 ou RM 253.3 é usado para cortar e moer grama.

⚠ ATENÇÃO

- Se o cortador de grama não for utilizado conforme especificado, os operadores podem sofrer ferimentos graves ou fatais e podem ocorrer danos materiais.
 - Utilizar o cortador de grama conforme descrito neste manual de instruções de serviços e no manual de instruções de serviços do motor.

4.3 Requisitos ao operador

⚠ ATENÇÃO

- Operadores sem a devida instrução não são capazes de reconhecer ou de avaliar corretamente os perigos do cortador de grama. O operador ou outras pessoas podem sofrer ferimentos graves ou fatais.
 - Ler, entender e conservar o manual de instruções de serviços.
- Se o cortador de grama for entregue a uma outra pessoa: o manual de instruções de serviços do cortador de grama e do motor deve acompanhar o cortador de grama.
- Certificar-se de que o operador atenda aos seguintes requisitos:
 - O operador está descansado.
 - O operador está apto física, sensorial e mentalmente para operar e trabalhar com o cortador de grama. Se o operador tiver capacidades físicas, sensoriais ou mentais reduzidas, ele só deve utilizar o equipamento sob supervisão ou instrução de uma pessoa responsável.
 - O operador consegue reconhecer e avaliar os riscos que o cortador de grama apresenta.
 - O operador está ciente que ele é responsável por acidentes e danos.
 - O operador é maior de idade ou está sendo treinado, conforme as leis trabalhistas nacionais, sob a supervisão de um profissional.
 - É necessário que o operador tenha recebido instruções de um técnico em um Ponto de Vendas STIHL ou de uma pessoa competente antes de utilizar pela primeira vez o cortador de grama.

- O operador não está sob efeito de álcool, medicamentos ou drogas.
- ▶ Em caso de dúvidas: procurar um Ponto de Vendas STIHL.

4.4 Vestimenta e equipamentos de proteção

▲ ATENÇÃO

- Durante o trabalho, objetos podem ser arremessados em alta velocidade. O operador pode se ferir.
 - ▶ Vestir calças compridas feitas de material resistente.
- Durante o trabalho é gerado ruído. O ruído pode prejudicar sua audição.
 - ▶ Usar um protetor auricular.
- Durante o trabalho, pode haver formação de poeira. Poeira inalada pode prejudicar a saúde e desencadear reações alérgicas.
 - ▶ Se houver formação de poeira: usar uma máscara de proteção contra poeira.
- Roupas inadequadas podem se enroscar em madeira, arbustos e no cortador de grama. Operadores sem roupa adequada podem sofrer ferimentos graves.
 - ▶ Usar roupas justas.
 - ▶ Remover lenços, cachecóis e acessórios.
- Durante a limpeza, manutenção ou transporte, o operador pode entrar em contato com a lâmina. O operador pode se ferir.
 - ▶ Usar luvas de proteção feitas com material resistente.
 - ▶ Usar calçado firme e fechado, com sola antiderrapante.
- Se o operador usar calçado inadequado, ele pode escorregar. O operador pode se ferir.
- Durante o processo de afiação da lâmina, partículas de material podem ser arremessadas a alta velocidade. O operador pode se ferir.
 - ▶ Usar óculos de proteção firmes. Os óculos de proteção adequados são testados de acordo com a norma EN 166 ou de acordo com regulamentos nacionais e podem ser adquiridos no mercado de acordo com a respectiva identificação.
 - ▶ Usar luvas de proteção feitas com material resistente.

4.5 Área de trabalho e arredores

▲ ATENÇÃO

- Pessoas não envolvidas no trabalho, crianças e animais podem não reconhecer nem avaliar corretamente os perigos do cortador de grama nem objetos lançados em alta velocidade.

Outras pessoas, crianças e animais podem ficar gravemente feridos e podem ocorrer danos materiais.

- ▶ Manter as pessoas não envolvidas, crianças e animais afastados da área de trabalho.
- ▶ Manter uma distância dos objetos.
- ▶ Não deixar o cortador de grama sem vigilância.
- ▶ Assegurar que crianças não possam brincar com o cortador de grama.
- Quando o motor está funcionando, gases de escape quentes são libertados pelo silenciador. Os gases de escape quentes podem incendiar materiais facilmente inflamáveis e causar incêndios.
 - ▶ Manter o jato dos gases de escape longe de materiais inflamáveis.

4.6 Situação segura de funcionamento

4.6.1 Cortador de grama

O cortador de grama está em acordo com as exigências de segurança se as seguintes condições forem satisfeitas:

- O cortador de grama não apresenta danos.
- Não há vazamento de gasolina no cortador de grama.
- A tampa do tanque de combustível está fechada.
- Não há vazamento de óleo no motor do cortador de grama.
- A tampa do óleo do motor está fechada.
- O cortador de grama está limpo.
- Os elementos de manejo funcionam e não foram alterados.
- Se for necessário cortar a grama e a grama cortada for coletada no cesto coletor de grama: o dispositivo de mulching é removido, a extensão é desengatada e o cesto coletor de grama é corretamente engatado.
- Se for necessário cortar a grama e a grama cortada for expulsa por trás: o cesto coletor de grama é desengatado e a tampa de expulsão é fechada.
- Se for necessário cortar a grama e a grama cortada for direcionada lateralmente para o solo: o cesto coletor de grama é desengatado, o dispositivo de mulching é inserido corretamente e a extensão é corretamente fixada.
- Se for necessário moer: a extensão e o cesto coletor de grama são desengatados e o dispositivo de mulching é corretamente inserido.
- A lâmina está instalada corretamente.

- Os acessórios instalados neste cortador de grama são originais STIHL.
- Os mecanismos de mola estão intactos e funcionando.
- O motor para quando se solta a haste de comando.

▲ ATENÇÃO



- Em condições de segurança não adequadas, é possível que alguns componentes não funcionem corretamente, dispositivos de segurança sejam desativados e haja vazamento de combustível. Pessoas podem sofrer ferimentos graves ou fatais.

- ▶ Trabalhar com um cortador de grama sem danos.
- ▶ Se houver vazamento de gasolina no cortador de grama: não operá-lo e entrar em contato com um Ponto de Vendas STIHL.
- ▶ Fechar a tampa do tanque de combustível.
- ▶ Se houver vazamento de óleo no motor do cortador de grama: não operá-lo e entrar em contato com um Ponto de Vendas STIHL.
- ▶ Fechar a tampa do óleo do motor.
- ▶ Se o cortador de grama estiver sujo: limpar o cortador de grama.
- ▶ Não mexer no cortador de grama ou em seus sistemas de segurança.
- ▶ Não mexer no cortador de grama de nenhuma forma que altere a potência ou a velocidade de rotação do motor.
- ▶ Se os elementos de manejo não estiverem funcionando: não trabalhar com o cortador de grama.
- ▶ Os mecanismos de mola podem liberar energia armazenada.
- ▶ Se for necessário cortar a grama e coletá-la no cesto coletor de grama: remover o dispositivo de mulching, desengatar a extensão e encaixar o cesto coletor de grama conforme descrito neste manual de instruções de serviços.
- ▶ Se for necessário cortar a grama e direcioná-la lateralmente para o solo: remover o cesto coletor de grama, inserir o dispositivo de mulching e engatar a extensão conforme descrito neste manual de instruções de serviços.
- ▶ Se for necessário moer a grama: remover a extensão e o cesto coletor de grama e inserir o dispositivo de mulching conforme descrito neste manual de instruções de serviços.
- ▶ Montar as lâminas, conforme descrito neste manual de instruções de serviços.

- ▶ Montar os acessórios originais STIHL para este cortador de grama, conforme descrito neste manual de instruções de serviços ou no manual de instruções de serviços dos acessórios.
- ▶ Não inserir objetos nas aberturas do cortador de grama.
- ▶ Substituir etiquetas de avisos gastas ou danificadas.
- ▶ Em caso de dúvidas: procurar um Ponto de Vendas STIHL.

4.6.2 Lâmina

A lâmina está em condições seguras, se forem atendidos os seguintes requisitos:

- A lâmina e as peças de fixação não estão danificadas.
- A lâmina não está deformada.
- A lâmina está instalada corretamente.
- A lâmina está afiada corretamente.
- A lâmina está sem rebarbas.
- A lâmina está balanceada corretamente.
- A espessura mínima e a largura mínima da lâmina não foram alcançadas,  19.2.
- O ângulo de afiação está preservado,  19.2.

▲ ATENÇÃO

- Em condições não seguras, algumas peças da lâmina podem se soltar e serem lançadas. Pessoas podem sofrer ferimentos graves.
- ▶ Trabalhar com lâmina e peças de fixação íntegras.
- ▶ Montar a lâmina corretamente.
- ▶ Afiar a lâmina corretamente.
- ▶ Se a medição ficar abaixo da espessura mínima ou da largura mínima: substituir a lâmina.
- ▶ Balancear a lâmina em um Ponto de Vendas STIHL.
- ▶ Em caso de dúvidas: contatar um Ponto de Vendas STIHL.

4.7 Combustível e abastecimento

▲ ATENÇÃO

- O combustível utilizado neste cortador de grama é a gasolina. A gasolina é altamente inflamável. Se a gasolina entrar em contato com fogo aberto ou objetos quentes, ela pode causar incêndios ou explosões. Pessoas podem sofrer ferimentos graves ou fatais e podem ocorrer danos materiais.
- ▶ Proteger a gasolina de calor e fogo.
- ▶ Não derramar gasolina.
- ▶ Se derramar gasolina: limpar a gasolina com um pano e não tentar ligar o motor até

- que todas as peças do cortador de grama estejam secas.
- ▶ Não fumar.
- ▶ Não abastecer perto de fogo.
- ▶ Antes de abastecer, desligar o motor e deixá-lo esfriar.
- ▶ Se o tanque precisar ser esvaziado: efetuar o processo ao ar livre.
- ▶ Ligar o motor no mínimo a 3 metros do local de abastecimento.
- ▶ Nunca armazenar o cortador de grama com gasolina no tanque no interior de um edifício.
- A inalação de vapores de gasolina pode causar intoxicação.
 - ▶ Não inalar vapores de gasolina.
 - ▶ Abastecer em locais bem ventilados.
- O cortador de grama aquece durante o trabalho. A gasolina se expande e pode ocorrer sobrepressão no tanque de combustível. Ao abrir a tampa do tanque de combustível, pode ocorrer de a gasolina espirrar para fora. Essa gasolina que espirra para fora pode se incendiar. O operador pode se ferir gravemente.
 - ▶ Deixar o cortador de grama esfriar e só depois abrir a tampa do tanque de combustível.
- Roupas que entram em contato com gasolina inflamam mais facilmente. Pessoas podem sofrer ferimentos graves ou fatais e podem ocorrer danos materiais.
 - ▶ Se as roupas entrarem em contato com a gasolina: trocar as roupas.
- A gasolina pode prejudicar o meio ambiente.
 - ▶ Não derramar combustível.
 - ▶ Descartar a gasolina conforme a regulamentação e de modo ambientalmente correto.
- Se a gasolina entrar em contato com a pele ou com os olhos, eles podem ficar irritados.
 - ▶ Evitar o contato com a gasolina.
 - ▶ Em caso de contato com a pele: lavar a área de contato com bastante água e sabão.
 - ▶ Se ocorrer contato com os olhos: lavá-los, pelo menos, por 15 minutos com bastante água e procurar um médico.
- O sistema de ignição do cortador de grama gera faíscas. As faíscas podem escapar para o exterior e causar fogo e explosão em ambientes inflamáveis ou explosivos. Pessoas podem sofrer ferimentos graves ou fatais e podem ocorrer danos materiais.
 - ▶ Utilizar as velas de ignição conforme descrito no manual de instruções de serviços do motor.

- ▶ Enroscar a vela de ignição e apertá-la firmemente.
- ▶ Apertar bem o terminal da vela de ignição.
- Se o cortador de grama for abastecido com gasolina que não seja adequada para o motor, ele poderá ser danificado.
 - ▶ Usar gasolina nova, sem chumbo e de boa qualidade.
 - ▶ Observar as especificações do manual de instruções de serviços do motor.

4.8 Trabalhar

⚠ ATENÇÃO

- Se o operador não ligar o motor adequadamente, ele pode perder o controle sobre o cortador de grama. O operador pode se ferir gravemente.
 - ▶ Ligar o motor conforme descrito neste manual de instruções de serviços.
- Em determinadas situações, o usuário não consegue mais trabalhar concentrado. O usuário pode tropeçar, cair e sofrer ferimentos graves.
 - ▶ Trabalhar com calma e concentração.
 - ▶ Cortar a grama somente quando a visibilidade for boa. Se as condições de luminosidade e visualização forem ruins: não trabalhar com o cortador de grama.
 - ▶ Operar o cortador de grama sozinho.
 - ▶ Prestar atenção aos obstáculos.
 - ▶ Não inclinar o cortador de grama.
 - ▶ Trabalhar em pé, sobre o chão e manter o equilíbrio.
 - ▶ Se houver sinais de cansaço: fazer uma pausa no trabalho.
 - ▶ Se o trabalho for em terreno inclinado: cortar a grama perpendicular ao declive.
 - ▶ Não trabalhar em encostas com inclinação superior a 25° (46,6%).
 - ▶ Utilizar cortadores de grama com cuidado especial ao trabalhar perto de declives, bordas, valas, lixões e diques.
 - ▶ Planejar o horário de trabalho de forma que níveis mais altos de tensão sejam evitados por um período mais longo.
- Quando o motor está funcionando, há a geração de gases de escape. Os gases de escape inalados podem envenenar as pessoas.
 - ▶ Não inalar gases de escape.
 - ▶ Trabalhar com o cortador de grama em uma área bem ventilada.
 - ▶ Em caso de náuseas, dores de cabeça, perturbações visuais, perturbações auditivas ou tonturas: interromper o trabalho e procurar um médico.

- Se o usuário estiver usando protetor auricular e o motor estiver funcionando, o usuário pode estar limitado para perceber e avaliar ruídos.
 - ▶ Trabalhar com calma e concentração.
- O cortador de grama está equipado com um dispositivo de parada do motor.
 - ▶ O motor e a lâmina são parados ao soltar a haste de comando em até 3 segundos.
- A lâmina que está em movimento pode cortar o operador. O operador pode se ferir gravemente.



- ▶ Retirar o terminal da vela de ignição.



- ▶ Não tocar na lâmina que está girando.
- ▶ Se a lâmina estiver bloqueada por um objeto: desligar o motor. Somente então remover o objeto.

- Se o cortador de grama apresentar um comportamento alterado ou anormal durante o trabalho, é possível que ele esteja sendo operado em condições inseguras. As pessoas podem sofrer ferimentos graves e podem ocorrer danos materiais.
 - ▶ Interromper o trabalho e procurar um Ponto de Vendas STIHL.
- Durante o trabalho, podem ocorrer vibrações no cortador de grama.
 - ▶ Usar luvas de proteção.
 - ▶ Fazer pausas durante o trabalho.
 - ▶ Se ocorrerem sinais de problemas circulatórios: consultar um médico.
- Inspecionar a área de corte e verificar se há obstáculos. Se durante o trabalho a lâmina se chocar com um objeto estranho, este poderá ser arremessado para longe em alta velocidade. Pessoas poderão sofrer ferimentos e poderá haver danos materiais.



- ▶ Remover objetos estranhos, como pedras, gravetos, fios, brinquedos ou outros corpos estranhos da área de trabalho. Marcar objetos ocultos que não podem ser removidos.

- Ao soltar a haste de comando para cortar grama, a lâmina ainda continua se movendo por um curto período de tempo. As pessoas podem ficar gravemente feridas.



- ▶ Aguardar até que a lâmina não gire mais.
- ▶ Remover o cesto coletor de grama somente quando a lâmina parar de girar.

- Se a lâmina que está em movimento atingir um objeto duro, podem ocorrer faíscas. As faíscas podem causar fogo em ambientes facilmente inflamáveis. Pessoas podem sofrer

ferimentos graves ou fatais e podem ocorrer danos materiais.

- ▶ Não trabalhar em ambiente inflamável.
- Objetos duros que atingem a lâmina em movimento podem danificar o cortador de grama.
 - ▶ Se um objeto duro atingir a lâmina giratória, desligar o motor e verificar se há danos no cortador de grama.
 - ▶ Se o cortador de grama estiver danificado: entrar em contato com um Ponto de Vendas STIHL.
- Se o cortador de grama for desligado em superfícies mais inclinadas, ele pode se mover dali acidentalmente. Pessoas poderão sofrer ferimentos e poderá haver danos materiais.
 - ▶ Somente soltar o cortador de grama se ele estiver sobre uma superfície plana e não puder se mover sozinho.
- Se objetos forem presos à barra de direção, este peso adicional pode causar o tombamento do cortador de grama. Pessoas poderão sofrer ferimentos e poderá haver danos materiais.
 - ▶ Não prender objetos na barra de direção.

⚠ PERIGO

- Se o trabalho for realizado nas imediações de fios elétricos, a lâmina poderá entrar em contato com esses fios e danificá-los. O usuário pode sofrer ferimentos graves ou fatais.
 - ▶ Não trabalhar em ambientes onde há cabos e fios condutores de eletricidade.
- Se o trabalho for realizado durante uma tempestade, o usuário pode ser atingido por um raio. O usuário pode sofrer ferimentos graves ou fatais.
 - ▶ No caso de tempestade: não trabalhar.
- Se o trabalho for realizado na chuva, o operador poderá escorregar. O usuário pode sofrer ferimentos graves ou fatais.
 - ▶ No caso de chuva: não trabalhar.

4.9 Transporte

⚠ ATENÇÃO

- Durante o transporte, o cortador de grama pode tombar ou se mover. Pessoas poderão sofrer ferimentos e poderá haver danos materiais.



- ▶ Desligar o motor.
- ▶ Aguardar até que a lâmina não gire mais.



► Retirar o terminal da vela de ignição.

- Prender o cortador de grama com cintas tensionadoras, correias ou uma rede em uma área de carga adequada de forma que ele não possa tombar nem se mover.
- Após o funcionamento do motor, é possível que o silenciador e o motor estejam quentes. O operador pode se queimar durante o transporte.
 - Empurrar o cortador de grama.
- O cortador de grama é pesado. Se o operador carregar o cortador de grama sozinho, pode se ferir.
 - Usar luvas de proteção.
 - Carregar o cortador de grama a dois.
- Durante o transporte, a gasolina pode vaziar e causar contaminação e danos.
 - Empurrar o cortador de grama.
 - Transportar a máquina sem gasolina.

4.10 Armazenagem

▲ ATENÇÃO

- Crianças são incapazes de reconhecer nem de avaliar os perigos do cortador de grama. As crianças podem sofrer ferimentos graves.
 - Desligar o motor.
 - Armazenar o cortador de grama longe do alcance de crianças.
- Componentes metálicos podem sofrer corrosão, em função da umidade. O cortador de grama pode ser danificado.
 - Guardar o cortador de grama limpo e seco.
- Se o cortador de grama for guardado em superfícies mais inclinadas, ele pode se mover acidentalmente. Pessoas poderão sofrer ferimentos e poderá haver danos materiais.
 - Armazenar o cortador de grama apenas em superfícies planas.

4.11 Limpeza, manutenção e reparos

▲ ATENÇÃO

- Se o motor estiver funcionando durante a limpeza, manutenção ou reparo, pessoas podem sofrer ferimentos graves e podem ocorrer danos materiais.
 - Desligar o motor.



► Aguardar até que a lâmina não gire mais.



► Retirar o terminal da vela de ignição.

- Se o motor estiver funcionando durante a limpeza, a manutenção ou o reparo, pode acontecer de a tração ser ligada acidentalmente. As pessoas podem sofrer ferimentos graves e podem ocorrer danos materiais.

► Desligar o motor.



► Retirar o terminal da vela de ignição.

- Após o funcionamento do motor, o silenciador e o motor podem estar quentes. As pessoas podem se queimar.

► Aguardar até que o silenciador e o motor tenham esfriado.

- Produtos de limpeza fortes, limpeza com jato de água ou objetos pontiagudos podem danificar o cortador de grama ou as lâminas. Se o cortador de grama ou a lâmina não foram limpos de forma adequada, é possível que os componentes não funcionem mais corretamente e os dispositivos de segurança sejam desativados. As pessoas podem ficar gravemente feridas.

► Limpar o cortador de grama e a lâmina conforme descrito neste manual de instruções de serviços, 15.2.

- Se o cortador de grama ou a lâmina não receberam manutenção adequada ou não forem consertados conforme descrito neste manual de instruções de serviços, alguns componentes podem não funcionar corretamente e dispositivos de segurança podem ser desativados. Pessoas podem sofrer ferimentos graves ou fatais.

► Substituir peças gastas ou danificadas.

► Fazer a manutenção ou consertar o cortador de grama conforme descrito neste manual de instruções de serviços.

► Fazer a manutenção da lâmina conforme descrito neste manual de instruções de serviços.

- Durante a limpeza, manutenção ou conserto da lâmina, o usuário pode se cortar nos gumes afiados. O operador pode se ferir.

► Usar luvas de proteção feitas com material resistente.

- Durante a afiação, a lâmina pode ficar quente. O operador pode se queimar.

- ▶ Aguardar até que a lâmina tenha esfriado.
- ▶ Usar luvas de proteção feitas com material resistente.

5 Preparar o cortador de grama

5.1 Preparar o cortador de grama

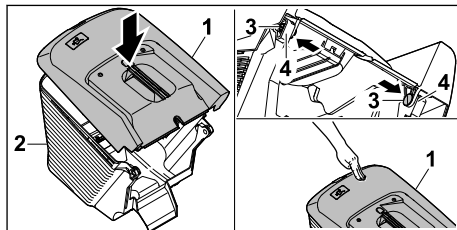
Antes do início de cada trabalho, sempre realizar as seguintes etapas:

- ▶ Remover o material de embalagem e os dispositivos de segurança do transporte.
- ▶ Certificar-se de que os seguintes componentes estejam de acordo com as condições de funcionamento seguras:
 - Cortador de grama, 4.6.1.
 - Lâmina, 4.6.2.
- ▶ Limpar o cortador de grama, 15.
- ▶ Verificar a lâmina, 10.2.
- ▶ Colocar óleo do motor, 6.4.
- ▶ Abrir a barra de direção, 8.1.
- ▶ Ajustar a barra de direção, 8.3.
- ▶ Abastecer o cortador de grama com combustível, 7.
- ▶ Se for necessário cortar a grama e coletá-la no cesto coletor de grama:
 - ▶ Desengatar a extensão, 6.3.2.
 - ▶ Retirar o dispositivo de mulching, 6.2.1.
 - ▶ Enganchar o cesto coletor de grama, 6.1.2.
- ▶ Se for necessário cortar a grama e direcioná-la lateralmente para o solo:
 - ▶ Desengatar o cesto coletor de grama, 6.1.3.
 - ▶ Inserir o dispositivo de mulching, 6.2.2.
 - ▶ Engatar a extensão, 6.3.1.
- ▶ Se for necessário moer a grama:
 - ▶ Desengatar a extensão, 6.3.2.
 - ▶ Desengatar o cesto coletor de grama, 6.1.3.
 - ▶ Inserir o dispositivo de mulching, 6.2.2.
- ▶ Ajustar a altura de corte, 11.2.
- ▶ Verificar os elementos de manejo, 10.1.
- ▶ Se não for possível seguir as etapas: não utilizar o cortador de grama e procurar um Ponto de Vendas STIHL.

6 Montar o cortador de grama

6.1 Montar a cesta de coleta de grama, pendurar e afixar.

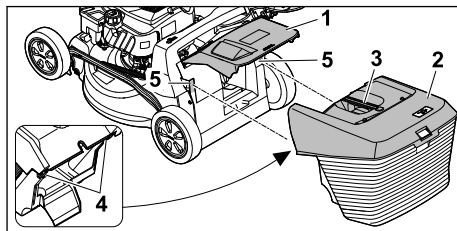
6.1.1 Montar o cesto coletor de grama



- ▶ Colocar a parte superior (1) do cesto coletor de grama na parte inferior correspondente (2).
- ▶ Empurrar os pinos (3) por dentro através das aberturas (4).
- ▶ Pressionar a parte superior do cesto coletor de grama (1) para baixo.
A parte superior da cesta coletora de grama se encaixa de forma audível.

6.1.2 Engatar o cesto coletor de grama

- ▶ Desligar o motor.
- ▶ Colocar o cortador de grama sobre uma superfície plana.
- ▶ Se a extensão estiver engatada: desengatar a extensão.
- ▶ Se o dispositivo de mulching estiver inserido: remover o dispositivo de mulching.



- ▶ Abrir e segurar a tampa de expulsão (1).
- ▶ Segurar o cesto coletor de grama (2) pelo punho (3) e enganchá-lo por cima, encaixando os ganchos (4) nos locais de montagem (5).
- ▶ Posicionar a tampa de expulsão (1) em cima do cesto coletor de grama (2).

6.1.3 Desengatar o cesto coletor de grama

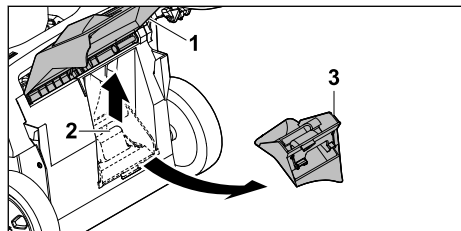
- ▶ Desligar o motor.
- ▶ Colocar o cortador de grama sobre uma superfície plana.
- ▶ Abrir e segurar a tampa de expulsão.

- ▶ Retirar o cesto coletor de grama, levantando o punho.
- ▶ Fechar a tampa de expulsão.

6.2 Retirar e inserir o dispositivo de mulching

6.2.1 Retirar o dispositivo de mulching

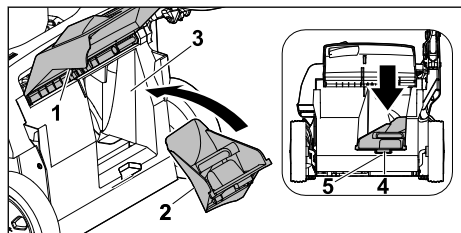
- ▶ Desligar o motor.
- ▶ Colocar o cortador de grama sobre uma superfície plana.



- ▶ Abrir e segurar a tampa de expulsão (1).
- ▶ Puxar a alça de bloqueio (2) para cima.
- ▶ Remover o dispositivo de mulching (3) do canal de expulsão.
- ▶ Fechar a tampa de expulsão (1).

6.2.2 Inserir o dispositivo de mulching

- ▶ Desligar o motor.
- ▶ Colocar o cortador de grama sobre uma superfície plana.

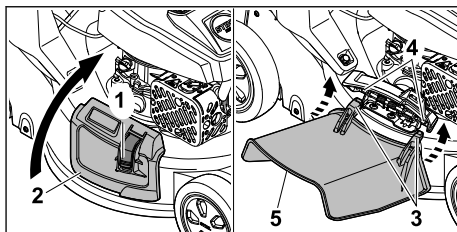


- ▶ Abrir e segurar a tampa de expulsão (1).
- ▶ Inserir o dispositivo de mulching (2) no canal de expulsão (3).
- ▶ Pressionar o pino de fixação (4) do dispositivo de mulching no recesso da carcaça (5).
- ▶ A alça de bloqueio encaixa no lugar.
- ▶ Fechar a tampa de expulsão (1).

6.3 Enganchar e desenganchar a extensão

6.3.1 Engatar a extensão

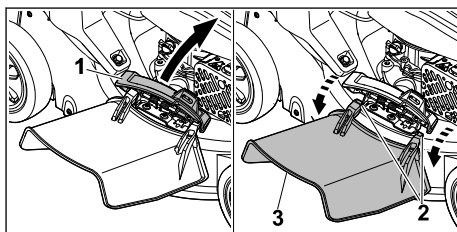
- ▶ Desligar o motor.
- ▶ Retirar o terminal da vela de ignição.
- ▶ Colocar o cortador de grama sobre uma superfície plana.



- ▶ Pressionar a trava (1) e mantê-la pressionada.
- ▶ Abrir e segurar a tampa de expulsão lateral (2).
- ▶ Engatar os dois ganchos (3) por baixo no eixo (4).
- ▶ Posicionar a tampa de expulsão lateral (2) sobre a extensão (5).
- ▶ Inserir o terminal da vela de ignição.

6.3.2 Desengatar a extensão

- ▶ Desligar o motor.
- ▶ Retirar o terminal da vela de ignição.
- ▶ Colocar o cortador de grama sobre uma superfície plana.



- ▶ Abrir e segurar a tampa de expulsão lateral (1).
- ▶ Desengatar os dois ganchos (2).
- ▶ Dobrar a extensão (3) para cima e remover.
- ▶ Fechar a tampa de expulsão lateral (1).
- ▶ Inserir o terminal da vela de ignição.

6.4 Colocar óleo do motor.

O óleo do motor lubrifica e resfria o motor.

A especificação do óleo do motor e o volume a ser colocado são dados no manual de instruções de serviços do motor.

AVISO

- No momento da entrega, não há óleo do motor no motor. Dar a partida no motor sem óleo do motor, ou com muito pouco óleo do motor, pode danificar o cortador de grama.
 - ▶ Verificar o nível do óleo do motor antes de cada partida e, se necessário, completar o nível com óleo do motor.

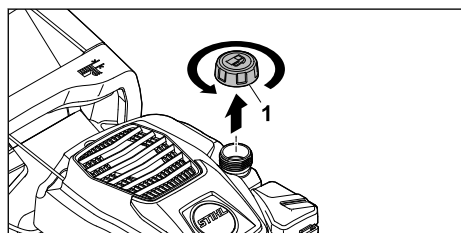
- Colocar o óleo do motor conforme descrito no manual de instruções de serviços do motor.

7 Abastecer o cortador de grama com combustível

7.1 Abastecer o cortador de grama com combustível

AVISO

- O cortador de grama poderá ser danificado se não for abastecido com o combustível correto.
 - Observar o manual de instruções de serviços do motor.
- Desligar o motor.
- Colocar o cortador de grama sobre uma superfície plana.
- Limpar a área ao redor da tampa do tanque de combustível com um pano umedecido.



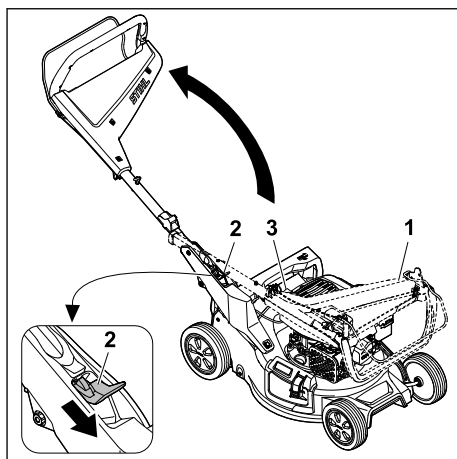
- Girar a tampa do tanque de combustível (1) em sentido anti-horário até que ela possa ser removida.
- Remover a tampa do tanque de combustível.
- Encher com combustível usando um elemento auxiliar de enchimento adequado deixando pelo menos 15 mm livres até a borda do tanque de combustível.
- Colocar a tampa do tanque de combustível no tanque.
- Girar a tampa do tanque de combustível em sentido horário e apertá-la com a mão. O tanque de combustível está fechado.

8 Ajustar o cortador de grama para o usuário

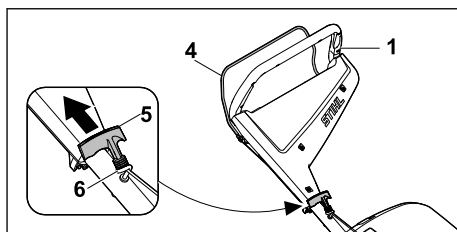
8.1 Abrir a barra de direção

- Desligar o motor.
- Retirar o terminal da vela de ignição.
- Colocar o cortador de grama sobre uma superfície plana.

7 Abastecer o cortador de grama com combustível



- Segurar a barra de direção (1).
- Pressionar a alavanca (2) para baixo e mantê-la pressionada.
- Abrir a barra de direção (1) e certificar-se de que o cabo (3) não esteja preso.
- Soltar a alavanca (2).
A barra de direção se encaixa de forma audível.



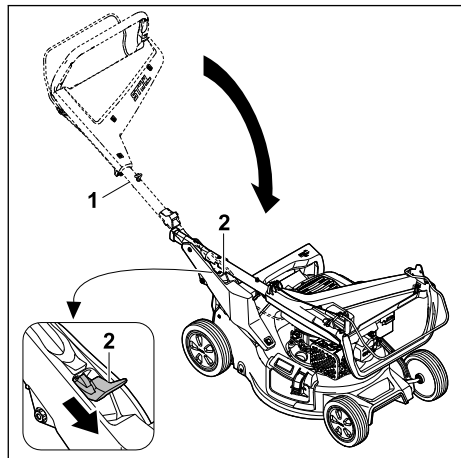
- Pressionar a haste de comando (4) em direção à barra de direção (1) e mantê-la pressionada.
- Puxar lentamente o manípulo de arranque (5) em direção ao guia do cabo (6).
- Inserir o manípulo de arranque (5) no guia do cabo (6).
- Soltar a haste de comando (4).
- Inserir o terminal da vela de ignição.

8.2 Dobrar a barra de direção

A barra de direção pode ser dobrada para ocupar menos espaço durante o transporte ou o armazenamento.

- Desligar o motor.
- Retirar o terminal da vela de ignição.
- Colocar o cortador de grama sobre uma superfície plana.

- ▶ Desengatar o manípulo de arranque do guia do cabo e guiá-lo lentamente de volta para o motor.



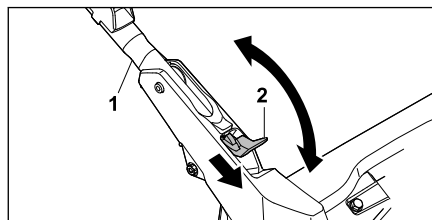
- ▶ Segurar a barra de direção (1).
- ▶ Pressionar a alavanca (2) para baixo e mantê-la pressionada.
- ▶ Dobrar a barra de direção (1).
- ▶ Soltar a alavanca (2).

A barra de direção se encaixa de forma audível.

- ▶ Inserir o terminal da vela de ignição.

8.3 Ajustar a barra de direção

- ▶ Desligar o motor.
- ▶ Retirar o terminal da vela de ignição.
- ▶ Colocar o cortador de grama sobre uma superfície plana.

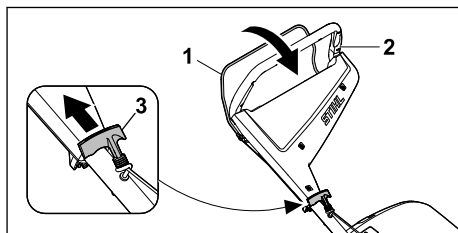


- ▶ Segurar a barra de direção (1).
- ▶ Pressionar a alavanca (2) para baixo e mantê-la pressionada.
- ▶ Ajustar a barra de direção (1) na posição desejada e certificar-se de que se encaixe totalmente no lugar.
- ▶ Soltar a alavanca (2).
- ▶ Inserir o terminal da vela de ignição.

9 Ligar e desligar a máquina

9.1 Ligar o motor

- ▶ Colocar o cortador de grama sobre uma superfície plana.



- ▶ Pressionar a haste de comando (1) em direção à barra de direção (2) com a mão esquerda e mantê-la pressionada.
- ▶ Puxar o manípulo de arranque (3) lentamente para fora com a mão direita até sentir resistência.
- ▶ Puxar o manípulo de arranque (3) rapidamente e conduzi-lo de volta até que o motor esteja funcionando.
- ▶ Se o motor não der partida: consultar o manual de instruções de serviços do motor.

9.2 Desligar o motor

- ▶ Colocar o cortador de grama sobre uma superfície plana.
- ▶ Soltar a haste de comando.
- ▶ O motor desliga.
- ▶ Sair da posição do operador.

10 Verificar o cortador de grama


10.1 Verificar os elementos de manejo

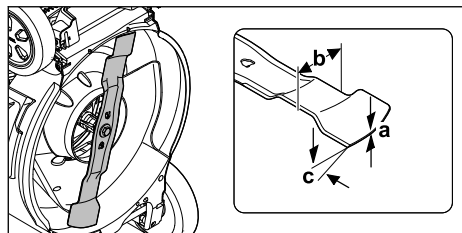
Haste de comando

- ▶ Desligar o motor.
- ▶ Puxar a haste de comando totalmente na direção da barra de direção e soltá-la novamente.
- ▶ Se houver dificuldade para acionar a haste de comando ou se ela não voltar automaticamente para a posição inicial: não utilizar o cortador de grama e procurar um Ponto de Vendas STIHL.

A haste de comando está com defeito.

10.2 Verificar a lâmina

- ▶ Desligar o motor.
- ▶ Retirar o terminal da vela de ignição.
- ▶ Posicionar o cortador de grama,  15.1.



- Medir o seguinte:
 - Espessura a
 - Largura b
 - Ângulo de afiação c
- Se a espessura mínima ou a largura mínima não for alcançada: substituir a lâmina, **19.2**.
- Se o ângulo de afiação não for cumprido: afiar as lâminas, **19.2**.
- Em caso de dúvidas: procurar um Ponto de Vendas STIHL.

11 Trabalhar com o cortador de grama

11.1 Segurar e conduzir o cortador de grama



- Segurar a barra de direção com as duas mãos de modo que os polegares envolvam a barra de direção.

11.2 Ajustar a altura de corte

É possível ajustar 7 alturas de corte:

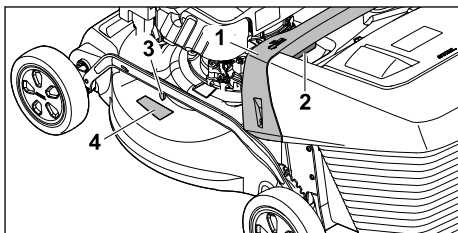
- 20 mm = posição 1
- 30 mm = posição 2
- 40 mm = posição 3
- 55 mm = posição 4
- 70 mm = posição 5
- 85 mm = posição 6
- 100 mm = posição 7

As posições são indicadas no cortador de grama.

Ajustar a altura de corte

- Desligar o motor.
- A lâmina não pode estar em movimento.

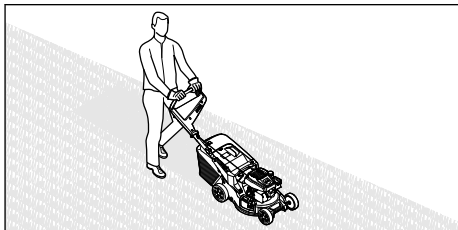
- Colocar o cortador de grama sobre uma superfície plana.



- Segurar o cortador de grama no punho (1).
- Pressionar a alavanca (2) e mantê-la pressionada.
- Levantar e abaixar o cortador de grama para colocá-lo na posição desejada. A altura de corte atual pode ser lida no indicador de altura de corte (3) com a ajuda da marcação (4).
- Soltar a alavanca (2). O cortador de grama encaixa.

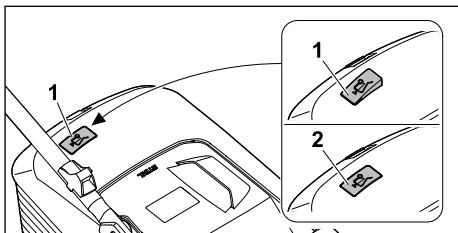
11.3 Cortar e moer

O cortador de grama está equipado com uma lâmina múltipla e pode ser usado para cortar a grama ou moer a grama cortada.



- Empurrar o cortador de grama devagar e com cuidado para a frente.

11.4 Esvaziar o cesto coletor de grama

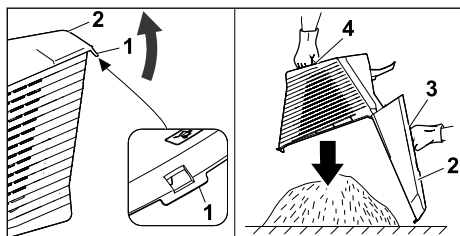


O fluxo de ar gerado pela lâmina eleva o indicador de nível de grama (1). Se o cesto coletor de grama estiver cheio, o fluxo de ar para. Se o

fluxo de ar for muito pouco, o indicador de nível de grama (2) retorna ao estado de repouso. Essa é uma indicação para esvaziar o cesto coletor de grama.

O pleno funcionamento do indicador de nível de grama só ocorre se o fluxo de ar estiver perfeito. Influências externas, como grama molhada, densa ou alta, níveis de altura de corte baixos, sujeira ou similar podem prejudicar o fluxo de ar e o funcionamento do indicador de nível de grama.

- ▶ Se o indicador de nível de grama retornar ao estado de repouso: esvaziar o cesto coletor de grama.
- ▶ Desligar o cortador de grama.
- ▶ Desengatar o cesto coletor de grama.



- ▶ Abrir o elemento de fechamento (1).
- ▶ Abrir a parte superior do cesto coletor (2) no punho (3) e segurar.
- ▶ Com a outra mão, segurar na alça inferior (4).
- ▶ Esvaziar o cesto coletor de grama.
- ▶ Fechar a tampa do cesto coletor de grama.
- ▶ Engatar o cesto coletor de grama.

12 Após o trabalho

12.1 Após o trabalho

- ▶ Desligar o motor.
- ▶ Se o cortador de grama estiver molhado: deixar o cortador de grama secar.
- ▶ Limpar o cortador de grama.

13 Transporte

13.1 Transportar o cortador de grama

- ▶ Desligar o motor.
- ▶ A lâmina não pode estar em movimento.
- ▶ Retirar o terminal da vela de ignição.

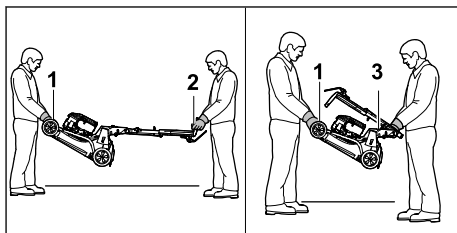
Empurrar o cortador de grama

- ▶ Empurrar o cortador de grama devagar e com cuidado para a frente.

Carregar o cortador de grama

- ▶ Usar luvas de proteção.

- ▶ Desengatar o cesto coletor de grama.
- ▶ Desengatar a extensão.



- ▶ Se o cortador de grama for transportado com a barra de direção aberta:
 - ▶ Uma pessoa deve segurar o cortador de grama com as duas mãos na alça de transporte (1) e outra pessoa deve segurar a barra de direção (2) com as duas mãos.
 - ▶ Duas pessoas devem erguer e carregar o cortador de grama.
- ▶ Se o cortador de grama for transportado com a barra de direção fechada:
 - ▶ Dobrar a barra de direção, 8.2.
 - ▶ Uma pessoa deve segurar o cortador de grama com as duas mãos na alça de transporte (1) e outra pessoa deve segurar a alça (3) com as duas mãos.
 - ▶ Duas pessoas devem erguer e carregar o cortador de grama.

Transportar o cortador de grama em um veículo

- ▶ Certificar-se que o cortador de grama esteja em pé e não possa tombar ou se movimentar.

14 Armazenagem

14.1 Guardar o cortador de grama

- ▶ Desligar o motor e deixá-lo esfriar.
- ▶ Retirar o terminal da vela de ignição.
- ▶ Armazenar o cortador de grama de modo que sejam atendidas as seguintes condições:
 - O cortador de grama está fora do alcance de crianças.
 - O cortador de grama está limpo e seco.
 - Não existe possibilidade do cortador de grama cair.
 - Não existe possibilidade de o cortador de grama mover-se acidentalmente.

Se o cortador de grama for armazenado por mais de 3 meses, observar também:

- ▶ Esvaziar o tanque de combustível.
- ▶ Realizar a limpeza do tanque de combustível em um Ponto de Vendas STIHL.
- ▶ Trocar o óleo do motor conforme descrito no manual de instruções de serviços do motor.
- ▶ Desaparafusar a vela de ignição e despejar 3 ml de óleo do motor no motor através da abertura da vela de ignição.
- ▶ Puxar o manípulo de arranque várias vezes e conduzi-lo de volta.



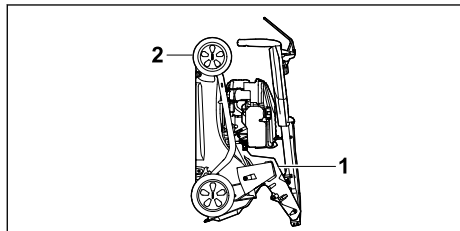
ATENÇÃO

- Se o manípulo de arranque for puxado para fora quando o terminal da vela de ignição estiver desconectado, podem escapar faíscas para o exterior. Faíscas podem inflamar vapores de gasolina que escapam e causar incêndios e explosões. Pessoas podem sofrer ferimentos graves ou fatais e podem ocorrer danos materiais.
- ▶ Segurar o terminal da vela de ignição longe da abertura da vela de ignição.
- ▶ Enroscar a vela de ignição e apertá-la firmemente.

14.2 Posição de armazenamento

O cortador de grama pode ser dobrado para economizar espaço de armazenamento.

- ▶ Colocar o cortador de grama sobre uma superfície plana.
- ▶ Desengatar o cesto coletor de grama.
- ▶ Ajustar a altura de corte no nível mais alto. 11.2



- ▶ Dobrar a barra de direção. 8.2
- ▶ Segurar o cortador de grama com uma mão na alça (1) e com a outra mão na alça de transporte (2) e incliná-lo para trás.

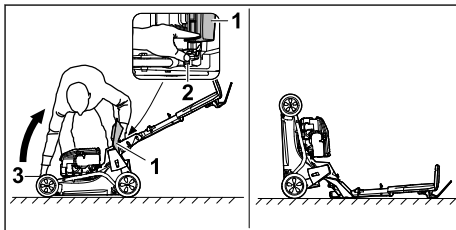
15 Limpeza

15.1 Posicionar o cortador de grama

- ▶ Esvaziar o tanque de combustível.

O motor desliga.

- ▶ Retirar o terminal da vela de ignição.
- ▶ Colocar o cortador de grama sobre uma superfície plana.
- ▶ Desengatar o manípulo de arranque do guia do cabo.
- ▶ Desengatar o cesto coletor de grama.
- ▶ Ajustar a altura de corte no nível mais alto, 11.2.
- ▶ Ajustar a barra de direção no nível mais baixo, 8.3.



- ▶ Colocar à direita da máquina.
- ▶ Abrir e segurar a tampa de expulsão (1).
- ▶ Pressionar a alavanca (2) para baixo com a mão esquerda e mantê-la pressionada.
- ▶ Com a mão direita, segurar o cortador de grama na alça de transporte (3) e colocá-lo em pé para trás.

O cortador de grama está estável e pode ser limpo.

15.2 Limpar o cortador de grama

- ▶ Desligar o motor.
- ▶ Deixar o cortador de grama esfriar.
- ▶ Retirar o terminal da vela de ignição.
- ▶ Limpar o cortador de grama com um pano úmido.
- ▶ Limpar as fendas de ventilação com um pincel.
- ▶ Posicionar o cortador de grama.
- ▶ Limpar a região ao redor da lâmina e a lâmina com um graveto de madeira, uma escova macia ou um pano úmido.
- ▶ Inserir o terminal da vela de ignição.

AVISO

- A limpeza com uma lavadora de alta pressão ou jatos d'água pode danificar o equipamento.
 - ▶ Não limpar o equipamento com lavadora de alta pressão ou jatos d'água.

16 Manutenção

16.1 Intervalos de manutenção

Os intervalos de manutenção dependem das condições ambientais e das condições de trabalho. A STIHL recomenda os seguintes intervalos de manutenção:

Motor

- ▶ Fazer a manutenção do motor conforme especificado no manual de instruções de serviços do motor.

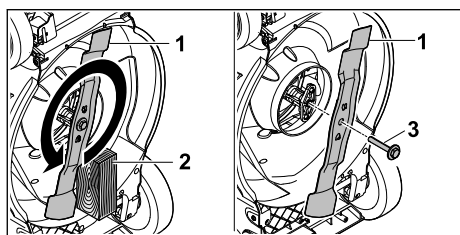
Cortador de grama

- ▶ Levar o cortador de grama para inspeção anual em um Ponto de Vendas STIHL.

16.2 Desmontar e montar a lâmina

16.2.1 Desmontar a lâmina

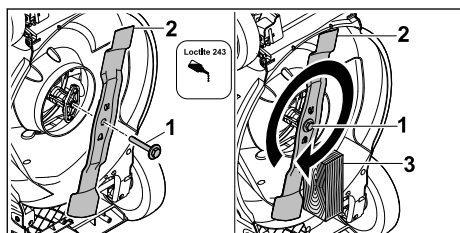
- ▶ Desligar o motor.
- ▶ Retirar o terminal da vela de ignição.
- ▶ Posicionar o cortador de grama.



- ▶ Travar a lâmina (1) com um calço de madeira (2).
- ▶ Desenroscar o parafuso com arruela (3) no sentido da seta e removê-lo.
- ▶ Retirar a lâmina (1).
- ▶ Descartar o parafuso com arruela (3). Para a fixação da lâmina (1), utilizar um novo parafuso com arruela.
- ▶ Inserir o terminal da vela de ignição.

16.2.2 Montar a lâmina

- ▶ Desligar o motor.
- ▶ Retirar o terminal da vela de ignição.
- ▶ Posicionar o cortador de grama.



- ▶ Aplicar fixação de parafuso Loctite 243 na rosca do parafuso com arruela (1).
- ▶ Posicionar a lâmina (2) de forma que as saliências na superfície de contato encaixem nos rebaixos.
- ▶ Aparafusar o parafuso com arruela (1).
- ▶ Travar a lâmina (2) com um calço de madeira (3).
- ▶ Apertar o parafuso com a arruela (1) com 60 Nm
- ▶ Inserir o terminal da vela de ignição.

16.3 Afilar e balancear a lâmina

É preciso muita prática para afiar e balancear a lâmina corretamente.

A STIHL recomenda que a lâmina seja afiada e balanceada em um Ponto de Vendas STIHL.

Os endereços atuais dos Pontos de Vendas podem ser encontrados no respectivo representante local da STIHL em www.stihl.com.



ATENÇÃO

- Os gumes da lâmina são afiados. O operador pode se cortar.
 - ▶ Usar luvas de proteção feitas com material resistente.
- ▶ Desligar o motor.
- ▶ Retirar o terminal da vela de ignição.
- ▶ Posicionar o cortador de grama, 15.1.
- ▶ Desmontar a lâmina.
- ▶ Afilar a lâmina. Nesse processo, observar o ângulo de afiação e resfriar a lâmina, 19.2. A lâmina não pode ficar azulada durante a afiação.
- ▶ Montar a lâmina.
- ▶ Inserir o terminal da vela de ignição.
- ▶ Em caso de dúvidas: procurar um Ponto de Vendas STIHL.

17 Consertos

17.1 Reparar o cortador de grama

O usuário não deve reparar o cortador de grama e a lâmina por conta própria.

- ▶ Se o cortador de grama ou a lâmina estiverem danificados: não utilizar o cortador de grama ou a lâmina e procurar um Ponto de Vendas STIHL.
- ▶ Se as etiquetas de avisos estiverem gastas ou danificadas: solicitar a troca das etiquetas de avisos em um Ponto de Vendas STIHL.

18 Solucionar distúrbios

18.1 Solucionar problemas no cortador de grama

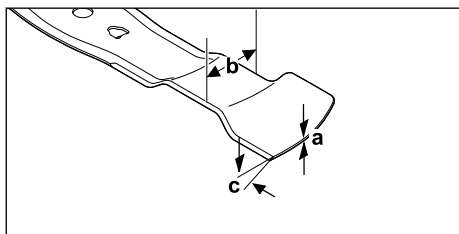
Problema	Causa	Solução
Não é possível dar a partida no motor.	A haste de comando para cortar grama não está pressionada.	► Ligar o motor conforme descrito neste manual de instruções de serviços.
	O tanque de combustível está vazio.	► Abastecer o cortador de grama com combustível.
	O duto de combustível está entupido.	► Entrar em contato com um Ponto de Vendas STIHL.
	Há combustível de má qualidade, sujo ou velho no tanque.	► Usar gasolina nova de marca conhecida, sem chumbo.
	O filtro de ar está sujo.	► Limpar ou substituir o filtro de ar conforme descrito no manual de instruções de serviços do motor.
	O terminal da vela de ignição foi removido da vela de ignição ou o cabo de ignição está mal fixado no conector.	► Inserir o terminal da vela de ignição. ► Verificar a conexão entre o cabo da ignição e o conector.
	A vela de ignição está corroida, danificada ou a folga no eletrodo está incorreta.	► Limpar ou substituir a vela de ignição. ► Ajustar a distância dos eletrodos.
	A resistência na lâmina está muito alta.	► Ajustar uma altura de corte maior. ► Ligar o motor em grama baixa.
Dificuldade para dar partida no motor ou a potência do motor diminuiu.	A carcaça do cortador de grama está obstruída.	Limpar o cortador de grama.
	A altura de corte está muito baixa ou a velocidade de avanço está muito alta.	Ajustar a altura do corte ou cortar mais lentamente.
	Presença de água no tanque de combustível e no carburador ou o carburador está obstruído.	Esvaziar o tanque de combustível e limpar a linha de combustível e o carburador.
	O tanque de combustível está sujo.	Entrar em contato com um Ponto de Vendas STIHL.
	O filtro de ar está sujo.	Limpar ou substituir o filtro de ar conforme descrito no manual de instruções de serviços do motor.
	A vela de ignição está enferrujada.	Limpar ou substituir a vela de ignição.
O motor aquece muito.	O nível do óleo do motor está muito baixo.	Completar ou trocar o óleo do motor conforme descrito no manual de instruções de serviços do motor.
	As aletas de refrigeração estão sujas.	Limpar o cortador de grama.
O cortador de grama vibra fortemente.	A lâmina está danificada.	Substituir a lâmina.
	A lâmina não está instalada corretamente.	Montar a lâmina.
A grama não é cortada corretamente.	A lâmina perdeu o fio ou está gasta.	Afiar ou substituir a lâmina.

19 Dados técnicos

19.1 Cortador de grama STIHL RM 248.3, RM 253.3

- Tipo de motor: STIHL EVC 205
- Cilindrada: 127 cm³
- Potência (P): 1,8 kW (2,5 CV) a 2800 /min
- Rotação (n): 2800/min
- Conteúdo máximo do tanque de combustível: 0,8 l
- Peso (m) com cesto coletor de grama:
 - RM 248.3 : 30 kg
 - RM 253.3 : 31 kg
- Capacidade máxima do cesto coletor de grama:
 - RM 248.3 : 52 l
 - RM 253.3 : 55 l
- Largura de corte:
 - RM 248.3 : 46 cm
 - RM 253.3 : 51 cm

19.2 Lâminas



- Espessura mínima a: 1,6 mm
- Largura mínima b: 55 mm
- Ângulo de afiação c: 30°

19.3 Valores de ruído e de vibração

RM 248.3

- O valor K para o nível de pressão sonora é 2 dB(A). O valor K para o nível de potência sonora garantido é 2,2 dB(A). O valor K para o valor de vibração é 2,2 m/s².
- Nível de pressão sonora L_{pA} medido conforme EN ISO 5395-2: 82 dB(A)
 - Nível de potência sonora garantido L_{WA} medido conforme 2000/14/CE / S.I. 2001/1701: 96 dB(A)
 - Nível de vibração a_{hv} na barra de direção, medido conforme EN ISO 5395-2: 4,4 m/s²

RM 253.3

O valor K para o nível de pressão sonora é 2 dB(A). O valor K para o nível de potência

sonora garantido é 2,2 dB(A). O valor K para o valor de vibração é 2,2 m/s².

- Nível de pressão sonora L_{pA} medido conforme EN ISO 5395-2: 83 dB(A)
- Nível de potência sonora garantido L_{WA} medido conforme 2000/14/CE / S.I. 2001/1701: 97 dB(A)
- Nível de vibração a_{hv} na barra de direção, medido conforme EN ISO 5395-2: 4,4 m/s²

Mais informações sobre atendimento da Instrução Normativa sobre Vibrações 2002/44/CE e S.I. 2005/1093 estão disponíveis em www.stihl.com/vib.

19.4 Instruções normativas

STIHL Tirol GmbH
Hans Peter Stihl-Straße 5
6336 Langkampfen

Áustria

certifica que o equipamento está em conformidade com os regulamentos de aplicação das normas EN ISO 5395-1, EN ISO 5395-2 e EN ISO 14982.

20 Peças de reposição e acessórios

20.1 Peças de reposição e acessórios

STIHL Estes símbolos identificam as peças de reposição e acessórios originais STIHL.



A STIHL recomenda utilizar peças de reposição originais STIHL e acessórios originais STIHL.

Peças de reposição e acessórios de outros fabricantes não podem ser avaliados pela STIHL em termos de confiabilidade, segurança e adequação, apesar da observação constante do mercado e a STIHL não pode garantir sua utilização.

As peças de reposição e os acessórios originais STIHL podem ser adquiridos em um Ponto de Vendas STIHL.

20.2 Peças de reposição importantes

- Lâmina:
 - RM 248.3 : WA41 702 0105
 - RM 253.3 : WA42 702 0100
- Parafuso da lâmina com arruela: 0000 951 3505

21 Descarte

21.1 Descartar o cortador de grama

Informações sobre o descarte estão disponíveis na administração local ou nos Pontos de Vendas STIHL.

O descarte inadequado pode ser prejudicial à saúde e poluir o meio ambiente.

- ▶ Encaminhar os produtos STIHL, incluindo a embalagem, para um ponto de coleta adequado para reciclagem, de acordo com os regulamentos locais.
- ▶ Não descartar no lixo doméstico.

www.stihl.com



0478-111-1549-A



0478-111-1549-A